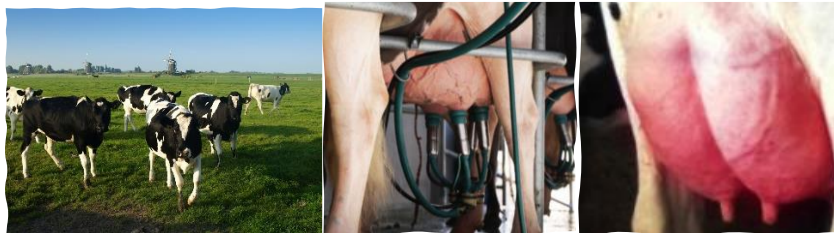




MÔI TRƯỜNG PHÂN LẬP VI KHUẨN TRÊN SẢN PHẨM TỪ SỮA

CHROMagar™ MAST

Bệnh viêm vú bò (Mastitis) là phản ứng viêm nhiễm một cách liên tục ở mô vú của bò sữa, ở thể nặng có thể gây tử vong cho bò. Bệnh gây ra chủ yếu do vi khuẩn, cùng với thể trạng của bò và cách vệ sinh chuồng trại. Đây là bệnh phổ biến nhất ở bò sữa trên thế giới, gây thiệt hại nặng nề cho ngành chăn nuôi bò sữa (trung bình \$178 - \$489 cho mỗi con bò sữa bị viêm vú)



CHROMagar™ MAST

Môi trường sinh màu giúp
phân lập nhanh vi khuẩn
gây bệnh viêm vú bò
(mastitis-related bacteria)

Đơn giản, dễ sử dụng

Cho kết quả nhanh chóng (chỉ trong 24h)

Phân lập chính xác vi khuẩn
gây bệnh viêm vú bò:

Gram âm
Streptococcus spp.
Staphylococcus spp.

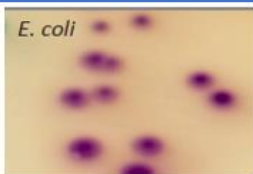
Độ nhạy cao

Độc kết quả

- Kết quả được đọc sau khi ủ 24 giờ
- Đặt đĩa 3 ngăn **CHROMagar™ Mast** theo hướng dẫn và đọc đĩa từ trái qua phải như hình bên.



Ngăn 1: Vi khuẩn Gram âm



Hồng: *E.coli*



Xanh dương:
Klebsiella,



Kem:
Pseudomonas



Quầng nâu: *Proteus*,
Morganella,
Providencia

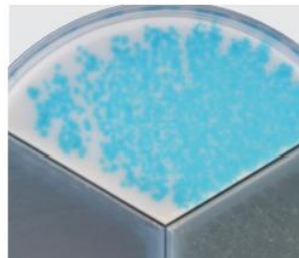


Kem trắng, nhỏ:
C. albicans

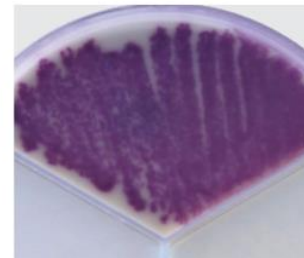
Ngăn 2: Vi khuẩn *Streptococcus spp.*



Xanh đậm:
Streptococcus uberis



Xanh nhạt: *Streptococcus agalactiae*

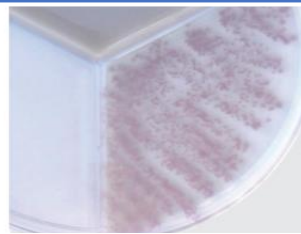


Tím: *Enterococcus spp.*

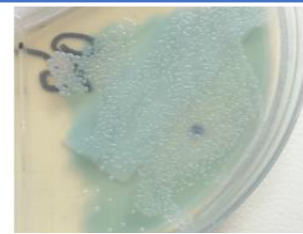
Ngăn 3: Vi khuẩn *Staphylococcus spp.*



Trắng/Hồng nhạt:
S. epidermidis



Hồng/Tím: *Staph aureus*



Xanh: *S. saprophyticus*

Khi phát hiện ≥ 5
khuẩn lạc
→ Kết luận mẫu
dương tính với vi
khuẩn được phát hiện

Các vấn đề thường gặp

- **Không phát hiện khuẩn lạc sau 24 giờ ủ**
→ Tiếp tục ủ đĩa ở 37°C và kiểm tra lại sau 24 giờ tiếp theo.
- **Không phát hiện khuẩn lạc trên đĩa CHROMagar™ Mast nhưng bò bị bệnh**
→ Thu mẫu sữa của bò bị nhiễm bệnh để kiểm tra trong 5 ngày liên tục.

Lưu ý: môi trường CHROMagar™ Mast không thể phát hiện những vi khuẩn gây bệnh thuộc thể hiếm, nấm, mốc hoặc mycoplasma. Vì vậy, nếu vẫn không thể phát hiện khuẩn trên đĩa CHROMagar™ Mast, cần phải gửi mẫu sữa đến phòng xét nghiệm để làm kiểm tra chuyên sâu hơn để tìm ra nguyên nhân bò bị bệnh.

- **Đĩa bị ngoại nhiễm:**

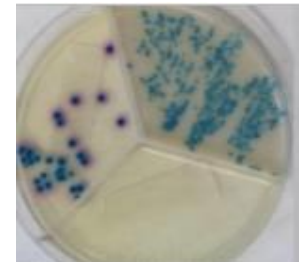
Khi đĩa có những mảng hoặc đốm sữa trên bề mặt sẽ dễ bị nhiễm với biểu hiện là xuất hiện nhiều khuẩn lạc có nhiều màu sắc ở nhiều vị trí khác nhau trên đĩa (không đặc trưng ở bất cứ ngăn nào của đĩa)



→ Tiến hành kiểm tra lại, trải mẫu với một lớp mỏng, tránh tình trạng sữa vón cục trên bề mặt đĩa.

- **Nhiễm khuẩn phức hợp**

Khi khuẩn lạc với cùng một màu xuất hiện ở nhiều ngăn khác nhau.



Kêu quả sau khi kiểm tra nếu phát hiện dương tính hoặc nhiễm khuẩn phức hợp, cần phải liên hệ với nhân viên y tế để có hướng điều trị thích hợp.